



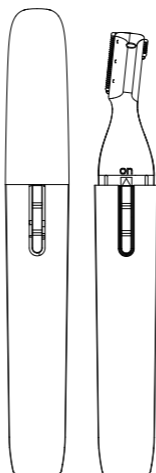
TOUCHBeauty

TB-1658

Face Trimmer

フェイストリマー

取扱説明書



このたびは、TOUCHBeauty 製品をお買い上げいただきありがとうございます。
ご使用前にこの取扱説明書をよくお読みのうえ、正しく安全にお使いください。
この取扱説明書は、ご使用時にいつでもお読みいただけるよう大切に保管して
ください。

安全上のご注意

- ◆ご使用前に、この「安全上のご注意」をよくお読みのうえ、正しくお使いください。
- ◆ここに示した注意事項は、製品を正しく安全にお使いいただき、お使いになる方や他の人々への危害や損害を未然に防止するためのものです。また、注意事項は、危害や損害の大きさと切迫の程度を明示するために、誤った取扱いをすると生じることが想定される内容を「警告」「注意」の2つに区分しています。いずれも安全に関する重要な内容ですので、必ず守ってください。

⚠ 警告 誤った取扱いをしたときに、死亡または重傷を負う可能性があるものを示しています。

⚠ 注意 誤った取扱いをしたときに、軽症を負う可能性や物的損害が発生する可能性があるものを示しています。

記号の例

⊘ 禁止 「してはいけないこと」を示しています。

❶ 指示 「必ずすること」を示しています。

⚠ 警告

⊘ ● 子供だけで使わせたり、乳幼児の手の届くところで使用しない。
付属品、取り外しのできる部品などの誤飲の恐れがあります

❶ ● 異常、故障時には直ちに使用を中止する。
火災・けがの原因となります。

⚠ 注意

- ⊘ ● 次のような方は使用しない。
・肌が敏感な人 ・アレルギー体質の人
肌を傷つける原因となります。
- 下記の部位には使用しない。
・肌に傷や湿しん、はれものなどがある部位 ・傷口
・過度の日焼けで炎症を起こしている部位 ・ニキビや吹出物などの部位
肌を傷つける原因となります。
- 刃を強く押しつけたり、同じところにあてたまにしない。
- 本来の使用法以外の目的・用途に使用したり、人間以外に使用しない。
取扱説明書の内容以外に使用したときは、けがや故障の原因となります。
- 使用中に指、つめを刃にあてない
肌を傷つけたり、刃の寿命を早める原因となります。
- 家族や他人との共有はしない。
感染や炎症の原因となります。
- 本体を落としたり、たたいたり、強い力を加えない。
故障・けがの原因となります。
- 本体を水につけたり、水をかけたりしない。
故障の原因となります。

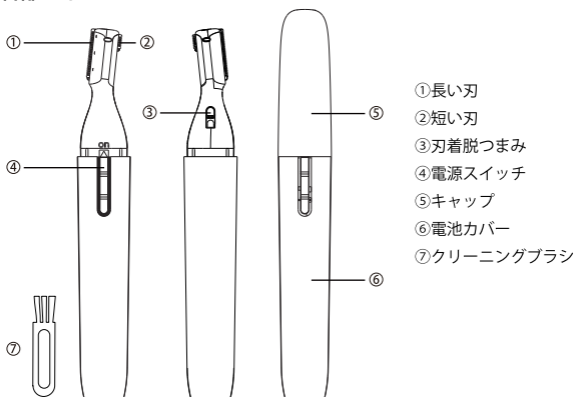
⚠ 注意

- 浴室や湿気の多いところで使用したり、保管しない。
火災・感電の原因となります。
- 充電式乾電池を使用しない。必ずアルカリ乾電池を使用する。
故障の原因となります。
- 乾電池を火の中に投入しない。
やけど・けがの原因となります。
- 改造・修理はしない。
火災・感電・けがの原因となります。

⚠ 注意

- 使用する前に刃の変形や破損がないか確認する。
肌を傷つける原因となります。
- 使用後に肌に異常を感じたときは、使用を中止して専門医に相談する。
症状が悪化する原因となります。
- 持ち運ぶときや保管するときはキャップを取り付ける。
けが・刃の寿命を早める原因となります。
- 乾電池に表示している注意内容を必ず守り、正しく使用する。
 - ・⊕⊖の向きを確かめ、正しく入れる
 - ・使い切った乾電池はすぐに取り出す
 - ・長期間使用しないときは、乾電池を取り出しておく
 - ・使用期限内の乾電池を使用する乾電池の発熱、破裂、液漏れによるけが・周囲汚損の原因となります。

各部のなまえ



仕様

商品名	Face Trimmer（フェイストリマー）
サイズ	約 134 (H) × 13 (W) × 16 (D) mm
質量	約 17.5g（本体のみ）
電源	乾電池式（単 4 アルカリ乾電池 × 1 本：別売）
電池寿命	約 1 ヶ月（週 2 回、1 回 5 分間の使用で）
定格電圧	1.5V
定格出力	0.5W
付属品	クリーニングブラシ、替刃、取扱説明書（本書）、保証書

使いかた

● 乾電池を入れる

⚠ 注意	
⓪	<ul style="list-style-type: none">必ず電源を切った状態で行ってください。乾電池の出し入れの際に、刃を持って電池カバーを取りはずさないでください。

1. 本体からキャップをはずす。
2. 本体の「on」刻印部分を持って電池カバーをスライドさせて取りはずす。



3. ⊕⊖の向きを確認し、単 4 アルカリ乾電池を入れる。
4. 電池カバーを取りつける。

● 使用する

⚠ 注意	
⓪	<ul style="list-style-type: none">本製品は防水仕様ではありません。浴室や湿度の高い場所で使用しないでください。サウナなどの高温になる場所で使用しないでください。

1. 本体からキャップをはずし、電源スイッチを on にする。
2. 刃を寝かせて、肌に沿うようにあてる。
3. 毛の流れに逆らうように、剃る部分に合わせて矢印の方向にゆっくりと動かす。



まゆの上

まゆの手前
2～3mm 上まで



額

生え際から額の
中央へ。額の中央
から外側へ



ほほ

顔の中央
から外側へ



鼻の下

鼻の下をのぼし
て上から下へ



もみあげ

長さを決めて、
ゆっくり下へ



首すじ

下から上へ



腕と足

腕：外側から内側へ
足：下から上へ

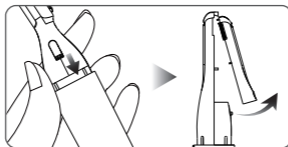


4. 使用後は電源スイッチを off (下にスライド) する。
5. キャップを取りつける

● 刃の着脱のしかた

取りはずし方

1. 刃着脱つまみを矢印の方向にスライドさせる。
2. 刃部を矢印の方向に取りはずす。



取り付け方

1. 本体の先端に刃の先端を合わせて取り付ける。
2. 刃着脱つまみを矢印の方向にスライドさせる。



使用後のお手入れ、保管

1. 必ず電源が切れていることを確認してください。
2. 刃を取りはずし、付属のクリーニングブラシを使って付着物を取り除きます。
※ご注意
 - ・本製品は防水仕様ではないため、水洗いはできません。
 - ・洗剤、シンナー、ベンジン、アルコール、研磨剤などは絶対に使用しないでください。
 - ・メイクの上から使用した場合は、特に念入りに掃除し、付着物が残らないようにしてください。
3. お手入れをしたあとはキャップをつけてください。

故障かなと思ったら

症状	確認事項	対応策
動かない	電池は入っていますか？	電池を入れてください
	電池の向きはあっていますか？	⊕⊖の向きを確認して、入れなおしてください。
	電池の寿命がきていませんか？	新しい電池に交換してください。
	刃に毛がつまっていますか？	付属のブラシで掃除してください。刃に毛がつまると動かなくなることがあります
刃がはずれる	刃が正しく取り付けられていますか？	刃を本体に正しく取り付け、着脱つまみをカチッと音がなるまでスライドさせてください。
切れ味が悪い	刃の寿命がきていませんか？	新しい刃と取り替えてください。

よくあるご質問

Q1 水洗いしても大丈夫ですか？

防水加工ではないため、水洗いはしないでください。

Q2 メイクをしたまま使用できますか？

メイクの上からも使用できます。使用後は必ず刃についたメイクを拭き取ってください。

アフターサービスについて

1. 保証書

本製品には保証書が付いています。お買い上げの販売店で「販売店名、お買い上げ日」などの記入内容をご確認のうえ、大切に保管してください。

保証期間はお買い上げ日より1年間です。

2. 修理を依頼される時

●保証期間中は

商品に保証書を添えて、お買い上げの販売店にご持参ください。

保証書の記載内容に基づいて修理いたします。詳しくは保証書をご確認ください。

●保証期間がすぎているときは

お買い上げの販売店にご相談ください。修理により使用できる場合は、お客様のご要望により有償修理させていただきます。

3. 廃棄について

本製品および梱包材の廃棄方法については、各自自治体の回収方法をご確認の上、処分を行ってください。

4. お問い合わせ

アフターサービスについてご不明な点やご相談、お困りのときは、お買い上げいただいた販売店までお問い合わせください。